

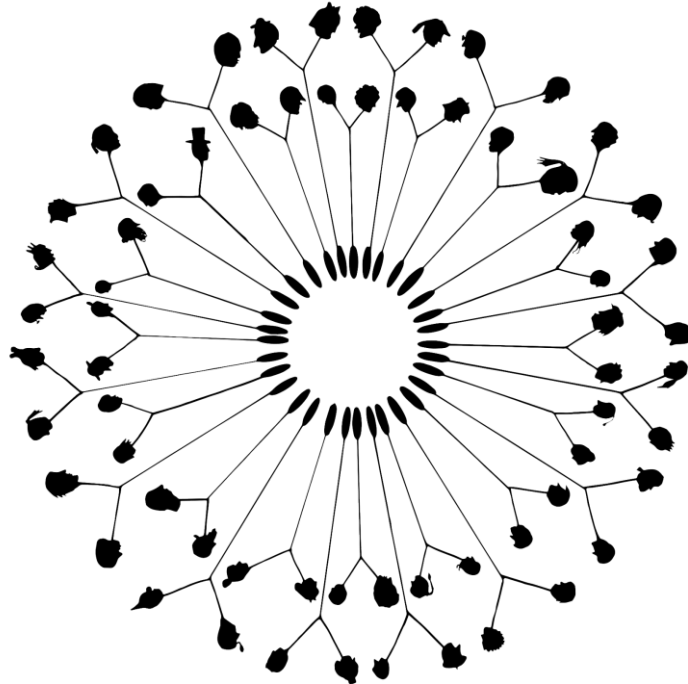
Samordningsförbundet Insjöriket

Finansiell samordning mellan
FÖRSÄKRINGSKASSAN • KOMMUN • ARBETSFÖRMEDLING • REGION

Charlotte Axelsson

2018-09-28

Dnr: 2018/



“Samverkan är inte ett tillstånd som går att uppnå vid ett givet tillfälle utan en ständigt levande process som varje dag måste erövrats, etableras och ständigt underhållas.”

(Samverkansutredningens betänkande SOU 2000:114)

FÖRVALTNINGSBERÄTTELSE

Styrelsen för Samordningsförbundet Insjöriket, organisationsnummer 222 000 – 2071, med säte i Mölndals Stad avger delårsrapport för perioden januari till och med augusti 2018. Samordningsförbundet bildades 1 juli 2006 utifrån ett initiativ av förbundets medlemmar.

Inledning och samordningsförbundets ändamål

Lagen om Finansiell samordning handlar ytterst om att erövra ett annat synsätt på välfärdsarbetet. Ett synsätt som innebär att den enskilde individens behov, förmåga och delaktighet är grunden för vilken rehabilitering som sätts in och där medarbetarnas gemensamma kompetens utvecklas och står till förfogande tillsammans med myndigheternas samlade möjligheter. Samordningsförbundets arbete utgår därför från en vision om att en med gemensamma resurser tar ett gemensamt ansvar.

Arbetet skall utgå från det lokala perspektivet, individens behov och medarbetarnas erfarenheter. De samverkande organisationernas behov är utgångspunkten för hur Samordningsförbundet väljer att organisera den verksamhet som stöds/finansieras av förbundet.

Lagstiftningen ger möjlighet att samordna resurser samt att skapa förutsättningar att på ett aktivt och konstruktivt sätt möta medborgarens behov av samverkande insatser. Lagstiftningen ger de samverkande organisationerna mandat att ta *gemensamma* beslut om *gemensamma* målgrupper med *gemensamma* medel.

Förbundets ändamål är att inom sitt geografiska område svara för en finansiell samordning inom rehabiliteringsområdet i syfte att underlätta och uppnå en effektiv resursanvändning enligt Lag (2003:1210) om finansiell samordning. Resurserna skall användas till insatser med syfte att den enskilde skall uppnå eller förbättra sin förmåga att utföra förvärvsarbete. Samordningsförbundet skall vara en arena för dialog vid individens övergång mellan myndigheterna samt försäkra att en säkerställd nivå av samverkan hela tiden upprätthålls.

Medlemmar

Samordningsförbundets medlemmar är:

Försäkringskassan, Arbetsförmedlingen, Västra Götalandsregionen, Mölndals Stad, Partille-, Härryda, Lerum- och Alingsås kommuner.

Bidrag

Samordningsförbundet erhåller bidrag från medlemmarna i syfte att främja samverkan inom rehabiliteringsområdet mellan aktörerna. Bidraget för helåret 2018 är fastställt till 16 miljoner fördelat enligt tabell nedan. Kommunernas fördelning baseras på andel invånare per den 30 juni 2017.

Bidrag i tkr	
Försäkringskassan	8029
Arbetsförmedlingen	
Kommunerna	4015
Regionen	4015
Totalt	16059

I förbundets verksamhetsmål finns inga finansiella mål angivna. Detta beror på att förbundet inte har några avkastningskrav, vilket inte heller är lagstiftningens intention. Ett grundläggande finansiellt mål är dock att förbundet bedriver verksamhet inom fastslagna medel och med en god ekonomisk hushållning. För att Samordningsförbundet skall anses ha en god ekonomisk hushållning krävs att verksamheten bedrivs på ett sådant sätt att en effektiv resursanvändning uppnås. Rätt saker skall göras till bästa pris. Dessutom skall verksamheten hålla god kvalitet.

FÖRBUNDETS ORGANISATION

Styrelsen

Samordningsförbundets beslutande organ är dess styrelse. Styrelsen består av fyra ledamöter och sju ersättare. Varje huvudman utser vardera en styrelseledamot och en ersättare, kommunerna representerar med varsin ersättare. Styrelsen har under perioden haft 3 sammanträden. Utöver det har delar av styrelsen medverkat på nationell konferens i Göteborg i april och jämställdhetskonferens i Karlstad i februari.

Under styrelsens sammanträde i februari 2016 antogs en turordning och tidsintervall för styrelsen. Enligt beslutet så roteras ordförandeskapet och vice ordförandeskapet mellan tjänstemännen och politikerna, så att det alltid sitter en politiker och en tjänsteman i presidiet. Vidare innebär beslutet att alla parter har både en ordförandepost och viceordförandepost i presidiet under en fyraårsperiod.

<u>Ordinarie ledamöter</u>	<u>Ersättare</u>	<u>Uppdragsgivare</u>
Johnny Öhman, ordf	Mattias Agndal	Arbetsförmedlingen Arbetsförmedlingen
Daniel Filipsson (M), vice ordf	Alingsås kommun Bernt Runberg (S) Anna Strand (C) Evalotta Liljenzin (M) Eva Andersson (C)	Mölndals stad Partille kommun Härryda kommun Lerums kommun
Eva Mattsson Hill (L)	Soraya Zarza Lundberg (S)	VG-regionen VG-regionen
Sofia Sandäng	Sofia Sandrén	Försäkringskassan Försäkringskassan

Beredningsgrupp

Beredningsgruppens uppdrag är att utgöra ett stöd för förbundschefen, skapa förutsättningar för samverkan, återföra information från Samordningsförbundet till den egna organisationen, se till att de uppdrag som Samordningsförbundet beslutar om blir utförda och förankrade. Ytterligare uppdrag är att identifiera hinder och behov för samverkan och samarbete, föra en kontinuerlig dialog med handläggare i samverkan samt skapa förutsättningar för implementering i den egna organisationen. Beredningsgruppen har också som uppgift att ge inriktning för tjänstemännen inom förbundet när ärenden skall beredas inför styrelsen. Beredningsgruppen har inte fast utsedda ledamöter utan organiseras istället utifrån att ledamöter bjuds in utifrån intresse, kompetens och mandat rörande den specifika fråga som skall beredas. Denna organisering utvärderades under våren 2016 och beslutades att ligga fast då ledamöter på detta sätt engageras för frågor som ligger i linje med deras eget verksamhetsområde och där de har mandat att driva frågan.

Nätverk

I Västra Götaland finns ett regionalt nätverk för finansiell samordning. Förbundschefen sitter med i arbetsutskottet för detta nätverk. Nätverkets främsta uppgift är att vara ett forum för dialog, erfarenhetsutbyte och gemensamt lärande, i syfte att föra utvecklingen av metoder och verksamheter framåt. Samtliga samordningsförbund i Västra Götaland ingår samt förbundet i Halland och södra Värmland.

NNS

NNS är samordningsförbundens medlemsorganisation. För närvarande är 71 samordningsförbund medlemmar. Utöver att vara språkrör är NNS roll att stödja samordningsförbunden i deras utvecklingsarbete, vara ett forum för dialog, erfarenhetsutbyte, kunskapsspridning och gemensamt lärande. Styrelsens ledamot Daniel Filipsson är representerad i NNS styrelse. Förbundets förbundschef har uppdrag av NNS att utbilda landets Samordningsförbund i JGL (Jämställdhet, Genus, Ledarskap).

MÅL och UPPDRAG

Styrelsen har i februari 2018 antagit en verksamhetsplan som sträcker sig över perioden 2018-2020.

Uppdraget är att de ingående parternas samverkan skall stöttas och förbättras. Samverkan mellan myndigheter ställer stora krav på de inblandade parterna och Samordningsförbundet har genom lagstiftningen och strukturen en unik möjlighet att sektorsövergripande samordna insatser som syftar till att individer uppnår eller förbättrar sin förmåga till eget arbete.

Verksamheterna skall ha realistiska mätbara mål som är kopplade till att mäta effekterna av den samordnade rehabiliteringen (förflyttning mot egen försörjning) snarare än att mäta hur många/hur fort/hur länge. Syftet är att öka möjligheterna till egen försörjning och en effektivare användning av gemensamma resurser. Verksamhetsmålen regleras i varje verksamhets styrdokument.

Målen kan uppnås genom att samordningsförbundet formulerar mål och uppdrag som utgår från en helhetssyn på individens behov och på den samhällsnyttan. Via anslagna resurser från Samordningsförbundet kan verksamheter organiseras utifrån denna helhetssyn.

Målgrupp och finansierade verksamheter:

Samordningsförbundet skall ge de samverkande myndigheterna ökad möjlighet till att samordna sina insatser utifrån ett helhetsperspektiv för kvinnor och män inom hela det geografiska området. *Utgångspunkten för insatsen är alltså inte den enskilda organisationens kostnader, eventuella vinster eller besparingar.* Målgruppen är kvinnor och män med behov av samordnade rehabiliteringsinsatser riktade mot arbete och egen försörjning. Verksamheterna ska rikta sig till kvinnor och män som är i behov av samordnade rehabiliteringsinsatser och syfta till att uppnå eller förbättra förmågan till egen försörjning. Insatserna ska sträva efter en effektiv användning av medlemmarnas gemensamma resurser.

Verksamhetsmål

Det övergripande verksamhetsmålet för Samordningsförbundet är att de insatser som är finansierade av förbundet bör leda till arbete, praktik eller utbildning för deltagarna. Mål som mäts är att den offentliga försörjningen minskar samt att sysselsättningsgraden ökar. I vilken mån försörjningen ändras och sysselsättningen ökar relateras till målgruppens problematik. Målet är vidare att behovet av sjukvård skall minska och hälsan förbättras. Kontinuerligt utifrån vad resultatet visar har styrelsen möjlighet att vidta beslut avseende justeringar i arbetssättet. Styrelsen erhåller rapportering avseende verksamheterna vid varje sammanträde.

Intern styrning och kontroll

För att säkerställa att beslutade mål uppnås finns dokument avseende intern styrning och kontroll. Målen innefattar verksamheternas ändamålsenlighet och effektivitet, tillförlitlig finansiell rapportering, styrelsens egna mål samt efterlevnad av lag (2003:1210) tillsammans med samordningsförbundets egna föreskrifter och riktlinjer. Dokumentet skall ses som ett hjälpmedel och inte ett mål eller rutin i sig självt, riktlinjerna i dokumentet förväntas över tid integreras i verksamheternas ordinarie

processer. I diskussionen avseende intern styrning och kontroll kan även vägas in moral och etik avseende hanteringen av Samordningsförbundets medel.

Jämställdhetsintegrering

Jämställdhet handlar om att kvinnor och män ska ha samma möjlighet att forma samhället och sina egna liv. Området omfattar bland annat frågor som makt, inflytande, ekonomi, hälsa, utbildning, arbete och fysisk integritet. Samtliga frågor är viktiga livsområden som påverkar den enskildes förutsättningar till egen försörjning.

För att säkerställa att kvinnor och män erbjuds likvärdiga förutsättningar oavsett kön arbetar förbundet aktivt med jämställdhetsintegrering. Det övergripande målet är att allt arbete ska genomsyras av ett arbets- och förhållningssätt som möjliggör att jämställdhetsfrågorna lyfts fram och kommer i fokus vid alla diskussioner om verksamheternas utveckling.

Jämställdhet är en kunskapsfråga. Förbundets ambition är att samtlig personal kopplade till förbundets verksamheter har en grundläggande kunskap i jämställdhet. Kunskapen förväntas leda till att beslut tas utifrån ett jämställdhetsperspektiv och att resurser fördelas mer jämställt.

För att stärka arbetet med jämställdhetsintegreringen hos förbundet tillsammans med samordningsförbunden Göteborg Centrum och Göteborg Väster en styrgrupp. Förbundets representant är Soraya Zarza Lundberg tillsammans med förbundschefen.

Förbundschefen har under ett nationellt uppdrag av NNS att utbilda samordningsförbundet i JGL¹.

Genuskompassen

Genuskompassen är ett praktiskt verktyg som ska vara ett stöd för att arbeta jämställt med kvinnor och män i behov av arbetslivsinriktad rehabilitering. Kompassen är framtagen av en arbetsgrupp bestående av medarbetare från förbundet tillsammans med medarbetare från samordningsförbunden Göteborg Väster och Göteborg Centrum. Framtagandet av verktyget är ytterligare en utveckling i jämställdhetsarbetet i dessa tre förbund.

Kompassens utgångspunkt är regeringens jämställdhetspolitiska mål att kvinnor och män ska ha samma makt att forma samhället och sina egna liv.

Kompassen lanserades i Almedalen 2017, där gensvaret blev enormt positivt. Det välbesökta seminariet ledde till ett flertal förfrågningar från aktörer runt om i landet, och det har antagits en strategi för att kunna bemöta det växande intresset. Lokalt fortgår spridningen genom kunskapsdialoger både i Göteborg och i kranskommunerna. Delar av arbetsgruppen fortsätter att besöka förbund i landet för att introducera verktyget i ytterligare forum. En diskussion med styrgruppen för jämställdhet sker huruvida verktygets tillgänglighet kan förbättras ytterligare, så att modellen sprids och används av medarbetare hos alla våra medlemsparter i fortsättningen.

Hbtqcertifiering

Förbundets insats Balder har tillsammans med samordningsförbundet Göteborg Väster genomgått en utbildning i hbtq-kunskap och bemötande under 2016/2017. I samband med att certifieringen blev klar våren 2017 gjordes en handlingsplan där det beskrivs hur arbetet med denna fråga ska kunna spridas under en treårs period till förbundet i övrigt samt till våra parter. Detta har mynnat ut i planering av workshops, kommande kunskapsdialoger för spridning av arbetet till våra parter, genomgång av styrdokument, hemsida och arbetsmaterial såsom avslutsdokument, remisser och kartläggningmaterial. Under våren 2018 har en workshop ägt rum där syftet varit att sprida kunskapen inom våra två förbund och svarar upp till ett av målen i handlingsplanen "Personalen i verksamheterna har kunskap om hbtq och upplever att de kan ge anställda, deltagare och deltagares anhöriga ett hbtq kompetent bemötande". Ett par medarbetare från förbundet deltog i årets Pride parad.

¹ Jämställdhet Genus Ledarskap

Verksamheter som finansieras av Samordningsförbundet

Samordningsförbundet finansierar verksamheter som riktar sig till kvinnor och män som är i behov av samordnade rehabiliteringsinsatser för att kunna uppnå en högre grad av försörjning.

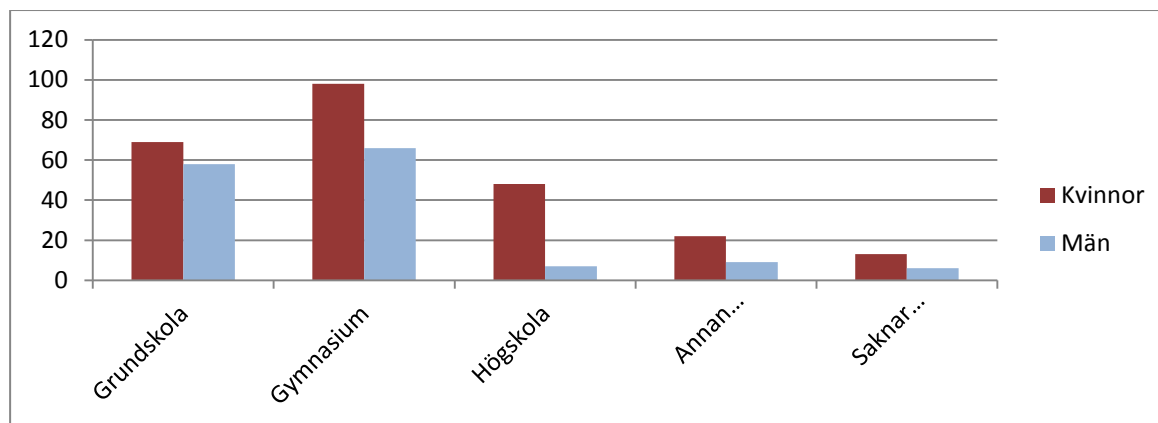
Syftet är att forma verksamheterna utifrån individens delaktighet och behov av insatser och därmed möjliggöra effektivare utnyttjande av resurser. För att detta skall vara möjligt behövs en struktur som legitimerar detta arbetssätt och som ser bortom den enskilda myndighetens verksamhetsmål. Samordningsförbundets styrelse ger legitimiteten och finansieringen ger strukturen. För att kunna behålla denna struktur krävs engagemang, uthållighet och mod av medarbetare och chefer. Dessa måste kunna se bortom sektorsmålen och hålla den enskilde medborgarens behov i centrum.

Samordningsförbundet har finansierat riktade insatser till 424 personer under perioden, 268 kvinnor och 156 män.

Förbundets målgrupp uppvisar ofta en svår och komplex problembild vars förmåga till att bli självförsörjande inte alltid är relaterat till tillgången/möjligheter till anställning. Det krävs då ett stort arbete avseende motivation, anpassning och stöttning.

Utbildningsnivå

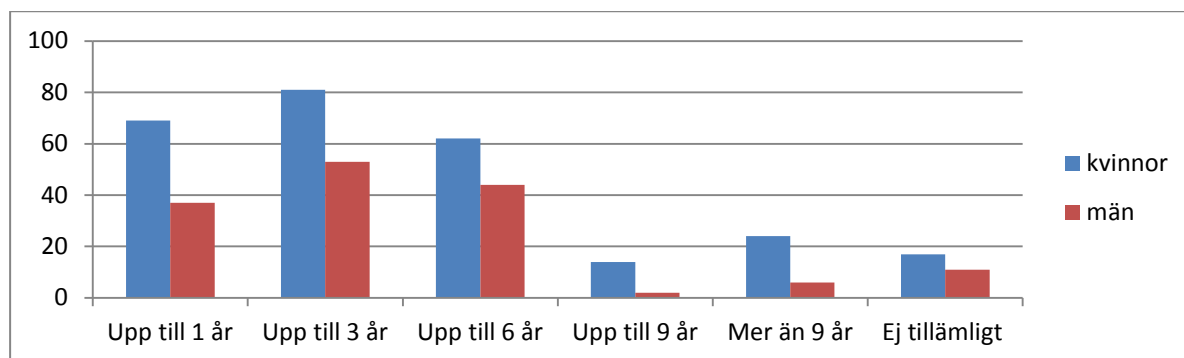
Nedan framgår vilken utbildningsnivå deltagarna har. Det är deltagarens högsta genomförda utbildning som redovisas. Saknas/okänd kan både vara att deltagaren inte har fullgjort grundskolan eller att det är okänt vilken utbildning deltagaren har. I jämförelse med deltagare på alla samordningsförbund i Västra Götaland ter det sig att deltagarna i Insjöriket har generellt en högre utbildningsstatus än genomsnittet. Det som sticker ut specifikt är den relativt höga andelen kvinnor med högskole-/universitetsutbildning eller annan eftergymnasial utbildning. Mölndal, Härryda och Lerum sticker ut nationellt utifrån att de i dessa kommuner har mycket höga sjuktal trots hög utbildning.



Tid i offentlig försörjning

I diagrammet nedan redovisas hur länge deltagaren varit i behov av offentlig försörjning före insats. Det är år i obruten följd som redovisas. Ej tillämpligt innebär att deltagaren ej har haft offentlig försörjning, ofta då försörd av anhörig.

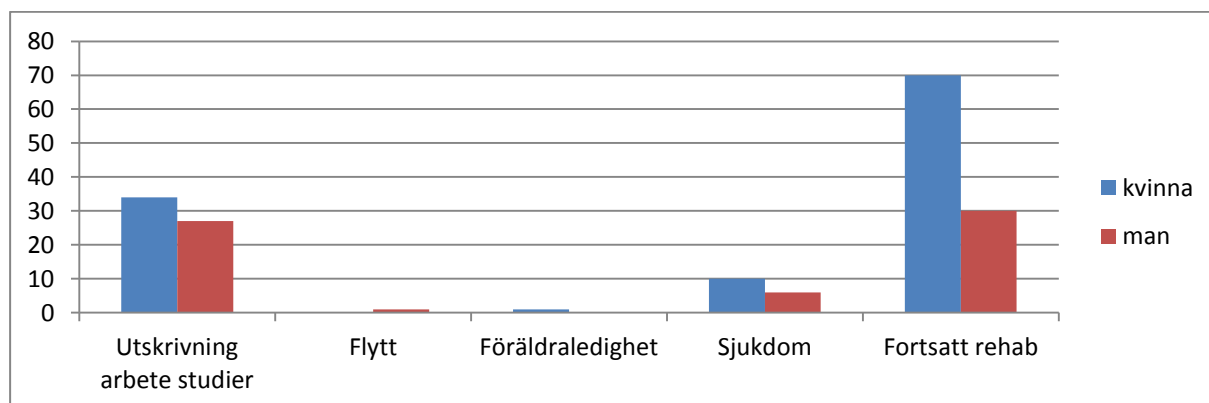
Procentuellt är det kvinnorna som har haft offentlig försörjning längst. Då kunskapen finns att svårigheten att återinträda på arbetsmarknaden efter lång tid utanför innebär att denna information behöver beaktas.



Avslutningsanledning

Diagrammet nedan visar vilken avslutningsanledning hos de deltagare som avslutats under perioden. Observera att i SUS registreras samtliga avslutningsanledningar deltagaren har, där av stämmer inte summan med antalet deltagare.

En stor del av deltagarna, och ffa kvinnorna, är i behov av fortsatt rehabilitering efter insatserna. Detta behöver analyseras och beaktas. Det finns en tydlig tendens att kvinnor kommer in i rehabilitering senare än män enligt tabellen ovan. Detta ger konsekvenser i vilken utsträckning ens rehabilitering tar kort eller lång tid.



Verksamhetsuppföljning

Verksamhetsuppföljningen sker i SUS (Sektorsövergripande system för uppföljning av resultaten av samverkan inom rehabiliteringsområdet). Samordningsförbundet finansierar tillsammans med de övriga samordningsförbunden i Västra Götaland en resursperson riktad mot SUS.

Samordningsförbundets styrelse har som mål fastställt att deltagandet i verksamheter som är finansierade av Samordningsförbundet bör leda till arbete, praktik eller studier. Styrelsen har valt ordalydelsen *bör* istället för *skall* då de ser att en ökad hälsa och förflyttning närmare egen försörjning är ett mycket värdefullt delmål helt i linje med lagstiftningens intentioner. Exempel på detta är att det är mer samhällsekonomiskt och av större värde för den enskilde att förflyttas från exempelvis sjukpenning till arbetslöshetsersättning. Verksamheterna ska ha en tydlig riktning mot arbetslinjen och deltagandet skall för individen vara tidsbegränsat.

Resultatet för perioden visar att den samverkan som bedrivits har gett positiva effekter för de som behövt samordnad rehabilitering i förbundets fem kommuner samt positiv effekt på strukturarbetet kring samverkansfrågor. Samordningsförbundet kan ses som ett nav i det lokala samverkansarbetet.

I juni presenterades den payoffutvärdering som förbundet beställt. Sammanfattande slutsatser är att Payoff i utvärderingen kunnat dra slutsatsen att huvudmännen ser samordningsförbundet Insjöriket som en mycket viktig aktör. De konstaterar att samordningsförbundet har etablerat effektiva rutiner och arbetssätt för att stödja verksamheter enligt lagen om finansiell samordning.

I linje med erfarenheter från andra samordningsförbund som Payoff har utvärderat, kan de samtidigt notera att implementeringsfrågan är ständigt återkommande. Ett samordningsförbund innebär en finansiell lösning och en utgångspunkt för att stödja verksamhet som kan gå över gränser, men inget samordningsförbund har uppdrag och mandat att implementera de arbetssätt som utvecklas in i huvudmännens organisationer. Detta är istället huvudmännens ansvar. Payoff vill med denna utgångspunkt betona att utfallet av de arbetssätt och metoder som utvecklas i samordningsförbundet skulle kunna få ytterligare effekt om huvudmännens verksamheter på bred front och i större omfattning tog till sig kunskapen och de arbetssätt som utvecklas inom den verksamhet som finansieras av samordningsförbundet.

Det samhällsekonomiska resultat som Insjöriket skapar genom insatsen Balder har en återbetalningstid på 13 månader – således en återbetalningstid på drygt ett år. Detta visar de fina resultat som kan åstadkommas även för målgrupper långt från arbetsmarknaden, förutsatt att arbetet bedrivs effektivt och med relevanta metoder i förhållande till målgruppens behov. Men det visar även på vikten av en uthållighet som sträcker sig något längre än ett ettårigt budgetperspektiv. Av de offentliga aktörerna är kommunerna de största vinnarna.



Individisamverkansteam

Samordningsförbundet finansierar ett multidisciplinärt handläggarteam som arbetar med arbetslivsinriktad rehabilitering. Teamets målsättning är att individen genom samordnade insatser ska uppnå eller komma närmare egen försörjning. I teamet finns olika yrkesgrupper representerade såsom socialsekreterare, arbetsförmedlare samt personlig handläggare från Försäkringskassan.

Målgruppen för verksamheten är individer i arbetsför ålder 18-64 år där inremitterande myndighet bedömer att individen har behov av samordnad rehabilitering under en längre tid. Majoriteten av de individer som remitteras till Individisamverkansteamet har varit borta från arbetsmarknaden en längre period. De individer som efter kartläggning bedöms uppfylla kriterierna för samordnad rehabilitering hos Individisamverkansteamet, skrivs in och teamet påbörjar en arbetslivsinriktad rehabilitering som kan pågå i 2 år. Under den arbetslivsinriktade processen får deltagaren möjlighet att ta del av alla de insatser som respektive part kan erbjuda. Deltagaren har också möjlighet att ta del av Samordningsförbundets övriga verksamheter och resurser såsom Aktiv, Utökat Aktiv, arbetspsykolog, och prerrehabiliterande insats på Panorama hotell.

Nytt för 2018 är att arbetsförmedlarna i teamet inte längre har myndighetsutövning vilket innebär att de inte tar över handläggning av ärendet från ordinarie handläggare. Myndighetsutövning kvarstår för handläggaren som är utlånad från Försäkringskassan. På grund av organisationsförändringar har Individisamverkansteamet inte längre en styrgrupp.

Teamet består idag av sex medarbetare uppdelat på 440%. Av dessa är 250% personal från Arbetsförmedlingen, 50% Socialtjänst och 140% från Försäkringskassan. Av resurserna från Försäkringskassan används ca 40% huvudsakligen till handläggning av sjukpenning för deltagare i Balder. Sedan årskriftet har teamet två samordnare (en för Lerumsteamet och en för Mölndalsteamet). Samordnarna är med i Insjörikets ledningsgrupp.

Resultat och måluppfyllelse

Det samordnade rehabiliteringsarbetet syftar till att individen snabbare ska återfå någon form av arbetsförmåga. Graden av arbetsförmåga påverkar individens kapacitet att bidra till sin egen försörjning. Under perioden har 55% av Individisamverkansteamets deltagare återfått hela- eller delar,

av sin arbetsförmåga. Dessa individer har haft offentlig försörjning under långa perioder. Dessa 55% uppbär idag lön och bidrar i stor utsträckning till sin egen försörjning. Individerna bakom dessa siffror vittnar också om ökad livskvalitet genom egenmakten att ha större inflytande över sitt liv i stort. Majoriteten av de deltagare som börjar arbeta, gör det i någon form av anpassad och subventionerad anställning. De insatser Arbetsförmedlingen bidrar med i den arbetslivsinriktade rehabiliteringen, bedöms som avgörande för återgången i arbete. Vid anpassad anställning på den reguljära arbetsmarknaden används huvudsakligen som Lönebidrag i form av utvecklingsanställning, Trygghetsanställning och Offentligt skyddad anställning.

Ett antal individer som återfår sin arbetsförmåga, går ut i en reguljär anställning utan vidare anpassning eller ekonomisk subvention från Arbetsförmedlingen. Individsamverkansteamet kan konstatera att faktorer såsom; tid i sjukskrivning, tidiga och adekvata insatser under sjukskrivning, arbetslivserfarenhet, utbildningsnivå, professionellt nätverk, psykisk och fysisk hälsa samt familjesituation, är avgörande för hur lång tid som krävs för återgång i arbete.

Tydliga framgångsfaktorer i Individsamverkansteamets arbetssätt; Tid: lång tid i utanförskap och ohälsa kräver tid för omställning. Tiden gör att teamet kan skapa en hållbar relation och det förtroendekapital som krävs för en framgångsrik arbetsrehabilitering. Samverkan som sker över partsgränserna i samförstånd med deltagaren, är ett mycket effektivt och respektfullt arbetssätt. Ytterligare en viktig aspekt är den breda kunskapsbas som idag finns representerad i Individsamverkansteamet. Medarbetarna har erfarenhet från arbete inom arbetsmarknad, bemanningsbranschen, kriminalvård, socialtjänst, narkomanvård, sjukvård. Kulturkompetens och flerspråkighet vilket gett utökad kompetens i arbetet med språksvaga deltagare.

Som tidigare är upplevelsen att ärendenas komplexitet har ökat så till vida att fler ärenden bedöms ha en psykiatrisk problematik i kombination med sociala problem. Teamet har valt att lägga tyngdpunkten avseende personalresurserna på kartläggning av den inremitterade. Detta i syfte att kvalitetssäkra den vidare arbetslivsinriktade rehabiliteringsprocessen och förkorta tiden i utanförskap.

För att belysa problematiken med våld i nära relation i klientgruppen har Individsamverkansteamet valt att använda frågeformulär, Freda, för att säkerställa att frågor kring våld får utrymme och kan uppmärksammas. Teamet tar ansvar att agera vid kännedom om pågående våld och kan konstatera att en stor del av de personer teamet kommer i kontakt med har varit vittne till våld eller varit utsatta för våld i någon form. Under perioden har teamet aktualiserat tre deltagare hos handläggare inom socialtjänsten som arbetar med våld i nära relationer.

En viktig roll för samordningsförbundet är att vara bärare av samverkanskompetens och kunna bidra både till internt och extern samordning mellan och inom medlemsparterna. Individsamverkansteamet möter upp detta och är regelbundet ute i olika verksamheter i alla kommuner och bidrar på så sätt med kompetensöverföring och ökad samverkan mellan parterna, vilket i sin tur bidrar till att individen får ökade möjligheter att lyckas i sin arbetslivsinriktade rehabilitering. Som exempel kan nämnas har teamet regelbundet träffat handläggarna på Social- och arbetsmarknadsförvaltningen i Mölndals stad under våren vilket resulterat i ökad samverkan, ökad förståelse för varandras uppdrag samt ärendegenomgång. Representant från teamet har också funnits med i Vuxennätverket i Härryda kommun där det sker kompetensöverföring samt diskussion gällande gemensamma ärenden. Under 2018 har rehabkoordinator från psykiatri i Mölndal och teamet träffats regelbundet vilket bidragit till kompetensöverföring, ökad samverkan och som i förlängningen gynnat deltagarna.

Individsamverkansteamet har 44 st inskrivna ärenden (34 kvinnor och 10 män) Under perioden har teamet skrivit in 13 nya deltagare (12 kvinnor och 1 man) . Teamet har under perioden avslutat 27 deltagare (22 kvinnor och 5 män) Av dessa 27 har 15 st (12 kvinnor och 3 män) = 55% återgått i arbete. 12 personer har under inskrivningstiden inte återfått arbetsförmåga för att gå vidare i processen, dessa individer har lämnats över till inremittent med en rekommendation om vidare åtgärder.

Framgångsfaktorerna identifieras i några punkter:

- Alla har en samlad bild av deltagaren/problematiken/framgångsfaktorer genom kartläggningen
- Vi "äger" ärendet
- Tiden (ca 2 år)
- Teammedarbetarna arbetar med/mot samma mål ,dvs hur kan individen bli självförsörjande/få bättre hälsa, bryta utanförskapet
- Bra samarbete med handledarna på arbetsträningsplatserna (Neon, Torrekulla, Actus, Spira, Råda stock mfl)
- Deltagaren är i centrum, känner sig delaktig, får sina behov genomlysta/tillgodosedda samtidigt som de känner förtroende för teamet



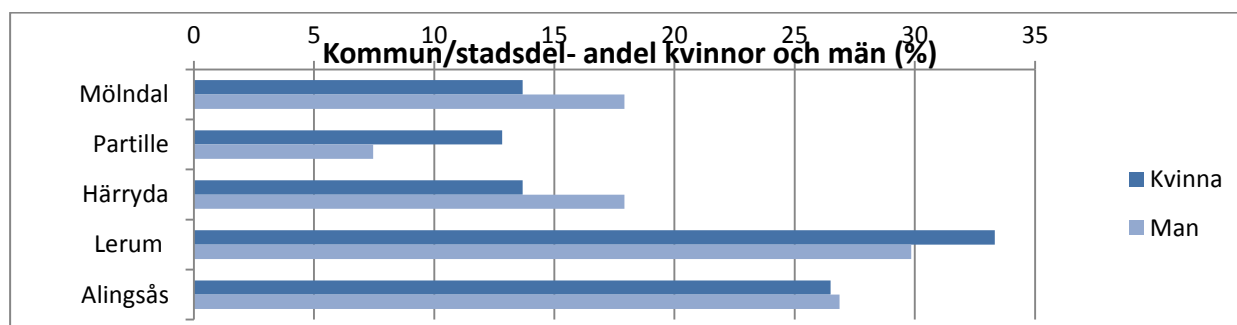
AKTIV

Insatsen bedrivs i samtliga av förbundets kommuner. Verksamheten syftar till att med hjälp av fysisk aktivitet förbättra deltagarens fysiska och psykiska hälsa och därmed öka deltagarens arbetsförmåga. AKTIV används som en första insats på vägen tillbaka till arbete och som en förträning inför fortsatt arbetslivsinriktad rehabilitering. Under perioden har 191 individer deltagit (119 kvinnor och 72 män). Verksamheten består av introduktionssamtal med fysioterapeut och fysisk träning på gym under minst 6 veckor (12 tillfällen). Deltagarna erbjuds ett individuellt träningsprogram två dagar i veckan. Kriterier för deltagande är att personen bedöms kunna ta till sig fysisk aktivitet och delta i denna träning och på så sätt korta/undvika sjukskrivning, återfå/öka sin arbetsförmåga för att på sikt kunna ta större eget ansvar för sin hälsa.

Resultat och målpuffyllelse

Medverkan i AKTIV skall leda till förbättrad hälsa för deltagaren. Den förbättrade hälsan kan i sin tur leda till ökad arbetsförmåga. Huvuddelen som kommer till AKTIV har upp till 3 år av offentlig försörjning bakom sig och stor del av de avslutade deltagarna under perioden har stannat i insatsen upp till 6 månader. Detta kan förklaras av att det finns utrymme ute hos vardera fysioterapeut och att inflödet inte är större än att de pågående deltagarna blir erbjudna att stanna kvar längre än 6 veckor om behovet för den enskilde finns och ligger i linje med den arbetslivsinriktade rehabiliteringen. Det är bättre att platserna fylls än att de står tomma. Trots att huvudsyftet inte är förändrad försörjning så kan vi se att en betydande andel gör en förflyttning mot egen försörjning. Aktiv används även för de deltagarna som har en pågående anställning men som bedöms riskera hamna i en sjukskrivning på grund av sitt arbete. Därav kan förflyttningen mot egen försörjning förklaras till viss del. Då den tid som kan avsättas för rehabilitering inom flera regelverk oftast är kort är AKTIV en utmärkt förrehabilitering då verksamheten bland annat hjälper till att "vända tillbaka dygnet" för deltagaren, sätta struktur på vardagen och låta deltagaren på nytt befinna sig i ett sammanhang. Många av deltagarna säger att detta utöver den förbättrade hälsan har varit den stora behållningen. Nästa steg på rehabiliteringstrappan blir då lättare att ta.

Diagrammet nedan visar vilka kommuner deltagarna kommer ifrån under perioden, fördelat på kön.



Under våren har inflödet av deltagare varit högst i Lerum och Alingsås. I de andra kommunerna har fysioterapeuterna flaggat för ett lågt inflöde och åtgärder har satts in för att marknadsföra insatsen. Åtgärderna har en viss fördröjning då informationen ska nå ut till rätt handläggare i rätt instans. Det handlar även om att byte av handläggare sker emellanåt och då går informationen om insatsen förlorad i de flesta fall och vi får "börja" om att informera om insatsen. I en av kommunerna har insatsen drabbats av sjukskrivning och därmed har insatsen legat nere i den kommunen ett tag för att under tiden försöka lösa bemanningen. Det vi kan se över tid är att inflödet är som lägst efter långa uppehåll såsom julleddighet och sommarledighet.

Försörjning

Trots att målet med AKTIV inte är förflyttning från offentlig försörjning utan mer en förrehabiliteringsaktivitet så påverkas arbetsförmågan positivt och förflyttning görs mot självförsörjande.

Utökat Aktiv

Tillsammans med ytterligare fem samordningsförbund beviljades förbundet drygt 19 miljoner kronor i ESF-medel till ett treårigt projekt kallat Inkluderande rehabilitering mellan okt 2015- juni 2018. Genom övergripande aktiviteter och lokala delprojekt utvecklades den samordnade rehabiliteringen i de tio kommunerna (Göteborg med kranskommuner). Under perioden har verksamheten haft en del metodutveckling.

Utökat Aktiv vände sig till kvinnor och män med psykisk ohälsa i åldrarna 18-64 år. Sammanlagt under projektets gång har Utökat Aktiv arbetat med 74 individer, 60 kvinnor och 14 män. Under 2018 års första halvår har Utökat Aktiv arbetat med 11 individer, 10 kvinnor och 1 man.

Remissinflöde

Remisserna har varit fördelade under projektets period enligt följande: Mölndal 11, Partille 9, Härryda 10, Lerum 23 och Alingsås 27. Utökat Aktiv erbjöds under perioden i alla kommuner men hade störst marknadsföring i början i Alingsås och Lerum. Därmed kan vi anta att flest antal remisser därför kommer från dessa kommuner. Under våren 2018 höll Utökat Aktiv slutligen till i Mölndal.

Utbildningsnivå

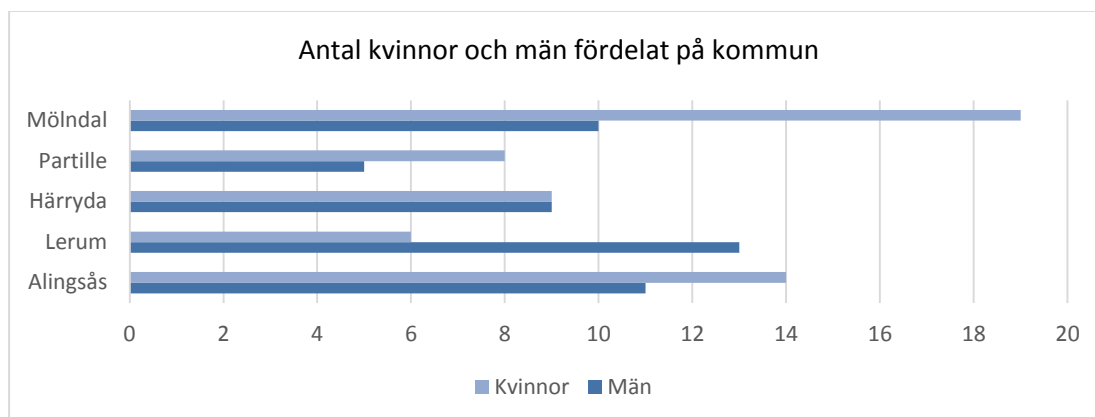
Utbildningsnivån har varit generellt högre hos målgruppen Utökat Aktiv än hos övriga verksamheter inom förbundet.

BALDER

Balder erbjuder fördjupat stöd mot arbete och studier genom enskild coachning. Den individuella coachningen syftar till att öka förmågan till arbete och studier utefter deltagarens önskemål, förutsättningar och behov

Under 2018 års första halvår har Balder arbetat med 105 individer, 56 kvinnor och 49 män. 38 deltagare har kommit nya till Balder under året och 40 deltagare har avslutats. Deltagarna bor i någon av kommunerna Mölndal, Partille, Härryda, Lerum eller Alingsås

Diagrammet visar könsfördelningen på deltagarna i respektive kommun

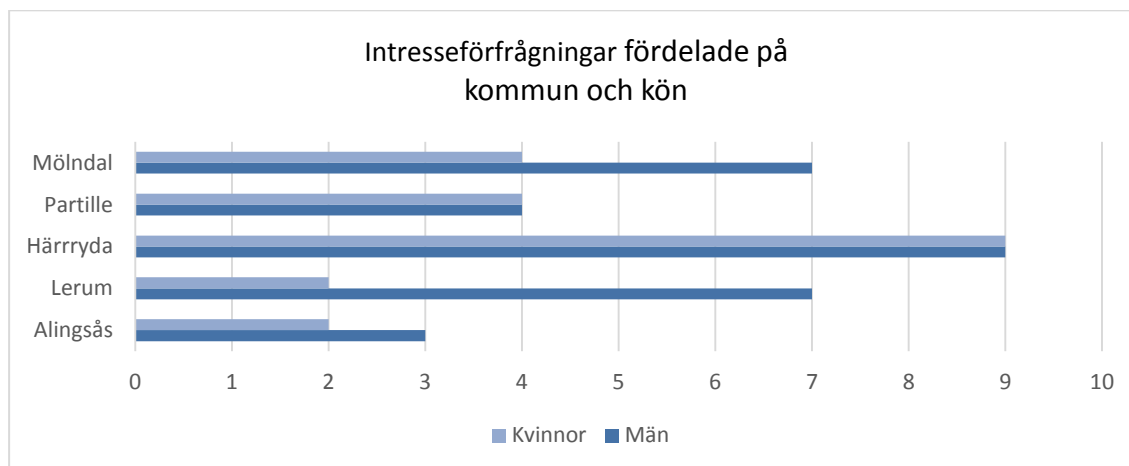


Flöde över inkomna intresseförfrågningar.

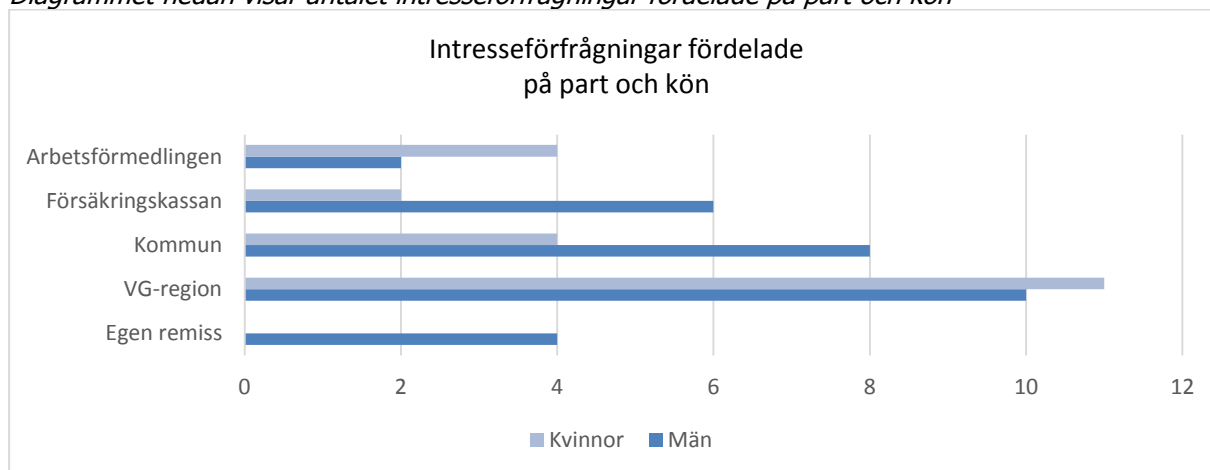
Under första halvåret 2018 har Balder tagit emot 51 intresseförfrågningar. Av de inkomna är 21 kvinnor och 30 män.

30 Juni 2018 stod 25 personer i kö med en kötid på 4-6 månader

Nedan framgår inflödet av intresseförfrågningar 2017 fördelat på kommun och kön.

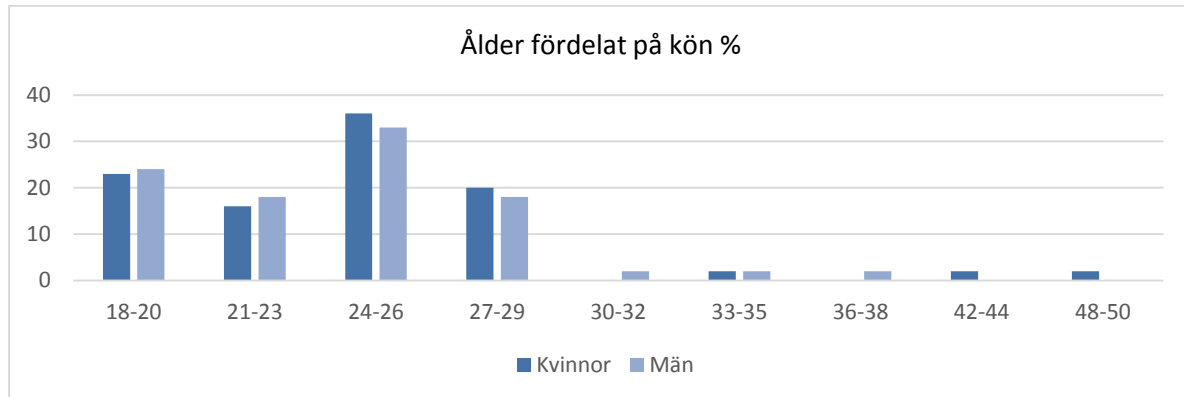


Diagrammet nedan visar antalet intresseförfrågningar fördelade på part och kön



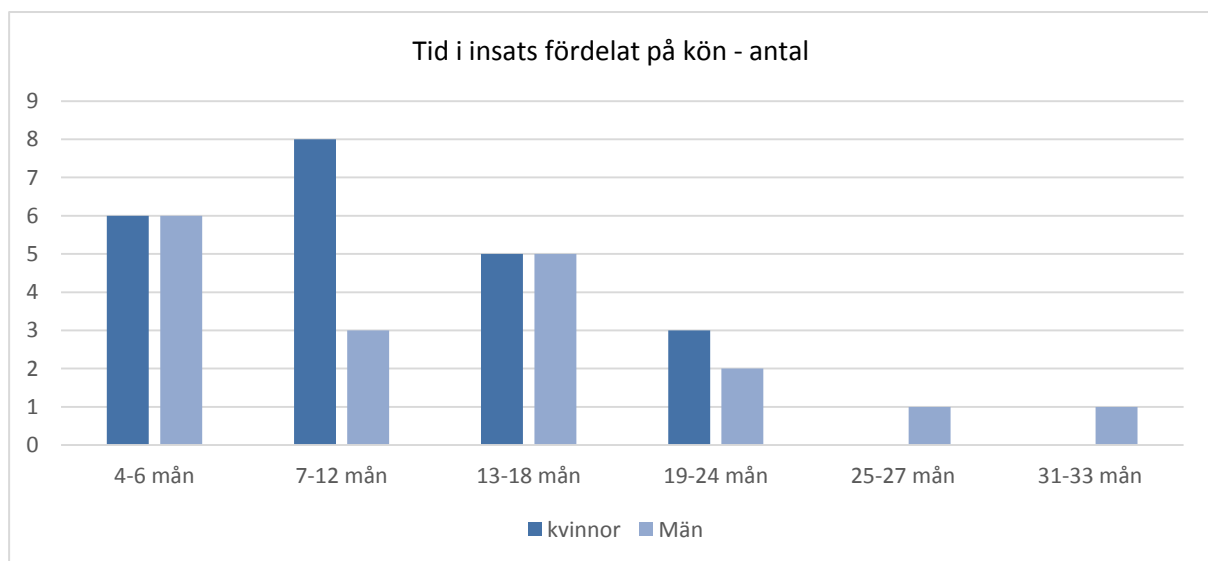
Ålder

I diagrammet nedan visas åldersfördelningen på samtliga inskrivna i Balder under första halvåret 2018, fördelat på kön.



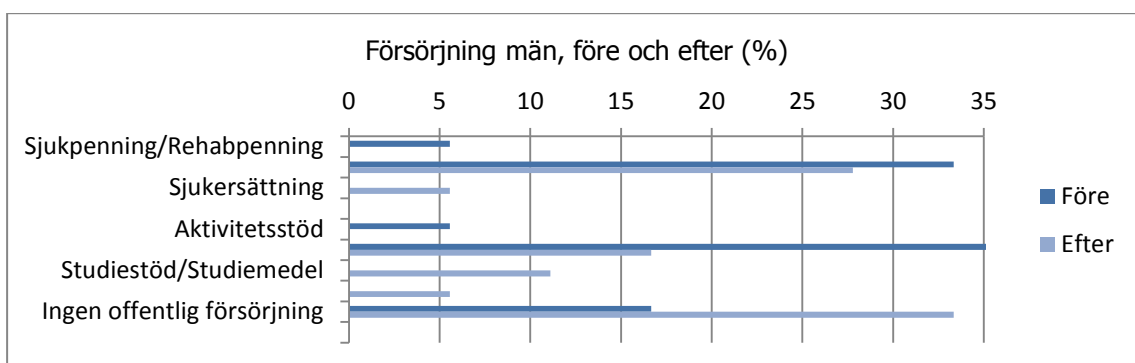
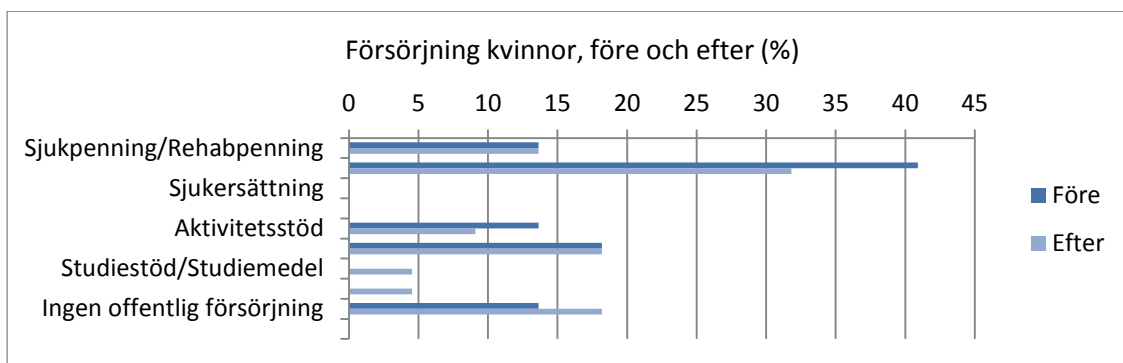
Tid i insats

40 deltagare har avslutats i Balder under första halvåret 2018. Diagrammet nedan visar hur länge deltagarna har tagit del av insatsen. Maxtid för deltagande i Balder är 1 år, tiden kan i särskilda fall förlängas efter bedömning.



Försörjning

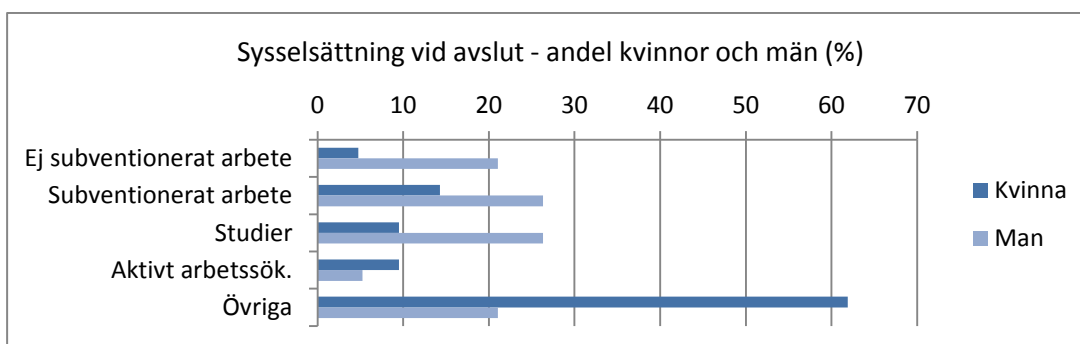
Diagrammen nedan visar försörjningsförändring för de 40 avslutade deltagare under första halvåret 2018. Observera att i SUS registreras samtliga försörjningskällor deltagaren har, där av stämmer inte summan med antalet deltagare. Alternativet *Ingen offentlig försörjning* kan betyda både att deltagaren har lön eller att hen saknar offentlig försörjning. Dock är det mycket sällan någon remitteras in som har lön, så i föreläget betyder det i princip alltid att personen helt saknar inkomster och lever exempelvis på anhöriga.



Sysselsättning vid avslut

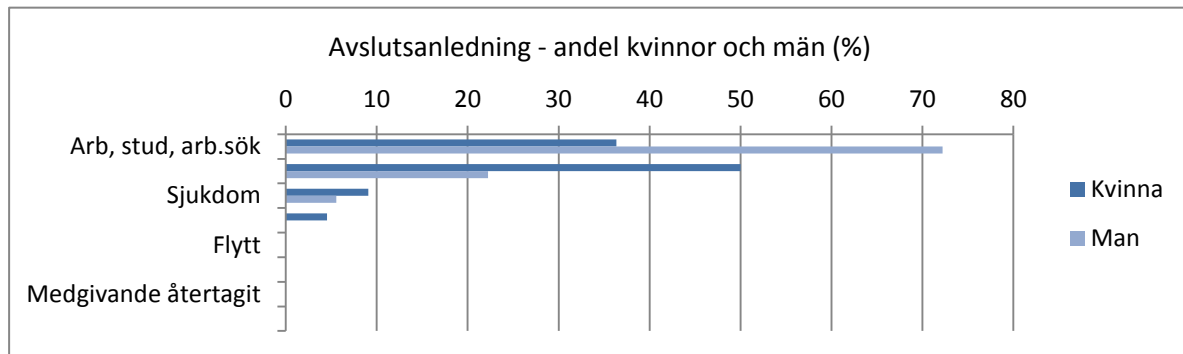
60 % av de 40 deltagare som avslutats på Balder under året har gått vidare till arbete, studier eller aktivt arbetssökande. Samma resultat som förra årets delårsrapport. Vid jämförelse mellan kvinnor och män är det 36 % kvinnor och 64 % män. Observera att i SUS registreras samtliga sysselsättningar som deltagaren avslutats till, där av stämmer inte summan med antalet deltagare.

"Övriga" specificeras i diagrammet "avslutningsanledning"



Avslutningsanledning

Diagrammet nedan visar avslutningsanledning för de 40 deltagare som avslutats i Balder under första halvåret 2018.



Trädgårdsrehabilitering

Samordningsförbundet har under första halvåret 2018 finansierat Grön Rehabilitering på Gunnebo Slott. Rehabiliteringen utgår från vetenskapligt underbyggd kunskap om att vistelse och aktivitet i gröna miljöer har en läkande effekt. Verksamheten avser att vara starten på en arbetslivsriktad rehabilitering för individer med stressrelaterad ohälsa. Gunnebos trädgårdsrehabilitering vilar på en kognitiv grund och har ett salutogent perspektiv. Vi ser till det friska och deltagarnas egna resurser för att erbjuda meningsfulla aktiviteter och reflekterande samtal runt livets existentiella frågor.

Syftet med rehabiliteringen är att erbjuda sjukskrivna personer möjlighet till återhämtning, reflektion och förändring för att återgå eller närma sig till arbete eller studier efter avslutad rehabiliteringsperiod.

Arbetsformer och metodutveckling

Fokus ligger på att deltagaren skall kunna fortsätta i aktiva åtgärder inför en återgång till arbetslivet efter avslutad rehabiliteringsperiod. Rehabiliteringen ska ge deltagarna rutiner, möjlighet att bygga upp självförtroende och självinsikt. Centralt för rehabiliteringen är mentalt förändringsarbete för att öka självkännetid angående sin arbetsförmåga och för att klargöra nästa steg på väg tillbaka till egen försörjning.

Verksamheten pågår under tolv veckor med deltagande i grupp där deltagarna arbetar i skapande verksamheter i kombination med reflekterande samtal och föreläsningar. Den skapande verksamheten utgår från naturen och dess tillgångar.

Vid avslut går deltagaren vidare till nästa rehabiliteringsinsats i samråd med remittent.

Resultat och målfyllelse

Målet är att deltagaren skall närma sig arbetsåtergång och i anslutning eller nära anslutning till rehabiliteringsperiodens avslut gå vidare till en annan typ av arbetslivsriktad rehabilitering, kunna förvärvsarbeta, studera eller stå till arbetsmarknadens förfogande. Målet är vidare att under rehabiliteringsarbetet hitta ett för individen varaktigt sätt att arbeta och leva.

Under perioden har 6 ärenden varit aktuella, alla deltagare är kvinnor. Dessa kvinnor har haft offentlig försörjning mellan 1-5 år. När en ser på deltagarnas utbildningsnivå så har alla deltagare en utbildning på minst gymnasienivå, och ett flertal har universitetsutbildning. Få av deltagarna går direkt till arbete eller studier. Däremot har i stort sett samtliga deltagare en ökad förutsättning för att ta nästa steg i sin rehabilitering mot arbete. En reflektion kan vara att 12 veckors rehabilitering är i många fall en alltför kort period för att den förändring skall komma till stånd som är önskvärd.



PREMIÄR

Samordningsförbundet Insjöriket har under perioden 171201-181130 beviljats 2 401 000 kr för att, tillsammans med Business Performance AB, driva projekt Premiär som syftar till att ge nyanlända unga vuxna, alternativt unga vuxna med utländsk bakgrund och med låga kunskaper i svenska språket, stöd i att nå arbete och/eller studier. Premiär har löpande kontakt med parter från den idéburna sektorn för att kunna erbjuda ett holistiskt stöd gällande flera delar i de enskildas liv.

Deltagare i projektet har beviljat uppehållstillstånd och är kommunplacerade i någon av Insjörikets kommuner. Främst riktar sig projektet till deltagare i åldern 20-25 år, men i mån av plats kan projektet vända sig till åldern 18-27 år. Projektet eftersträvar en jämn könsfördelning av platser.

Fram till och med augusti 2018 har projektet arbetat med 21 deltagare, från samtliga kommuner utom Alingsås, då inga remisser hittills inkommit från denna kommun. Målet för hela projekttiden är 25 individer. Utöver de 21 deltagare som är aktiva i projektet har 5 individer erbjudits start, men tackat nej av orsaker som flytt, planerade studier med syfte att nå universitetsstudier eller annan redan fastslagen planering. Könsfördelningen är 9 kvinnor och 12 män, projektet når således målet om en jämn könsfördelning enligt 40/60-regeln. Projektets målgrupp har en majoritet män i kommunerna och projektet arbetar aktivt med att få in fler kvinnor i insatsen.

Bilden nedan visar inflöde av deltagare fördelning kommunvis.

	Kvinnor	Män
Mölnadal	4	2
Härryda	2	2
Lerum	-	4
Partille	3	4
Alingsås	-	-
Totalt	9	12

Projektplan följs

Utifrån den projektansökan som tillika anger projektplan för insatsen ligger projekt Premiär väl till. Det som ligger i den framtida planeringen är att i större omfattning utveckla samverkan med ideell sektor samt pröva att arbeta med målgruppen i någon form av gruppaktivitet.

Allt deltagande i projektet startar med att deltagaren, efter remiss, blir kallad till kartläggningssamtal tillsammans med remittent. Här går vi igenom individens bakgrund och framtida önskemål, liksom frågor kring hälsa, socialt liv och familjebakgrund samt tidigare studie- och arbetsbakgrund.

Sedan starten av året är arbetet i Premiär strukturerat enligt dessa fyra huvudområden:

Coachning, där projektpersonalen kan utgöra ett stöd för deltagaren i kontakten med andra myndigheter och organisationer. Det kan vara allt ifrån att förklara varför det går till på visst sätt i livsmedelsbutiken till att följa med på läkarbesök eller anställningsintervju.

De deltagare som har haft individuella frågor att hantera har haft kontakt med oss i projektet. Dessa har gällt läkarbesök, boendefrågor vid korttidsboende, kontakt med Kris- och traumamottagningen och ungdomsmottagning, skuldsättning via sms-lån med mera.

De flesta deltagare har någon typ av trauma, antingen på grund av flykt, det dem har varit utsatta för i hemlandet eller både flykt och utsatthet i hemlandet. En del av deltagarna har berättat vad de har varit med om, men vill inte tänka på det längre och vill börja leva här och nu, planera och satsa på framtiden. En annan del mår psykisk dåligt. I de fallen har vi tagit de nödvändiga kontakterna bland annat med kris- och traumamottagningen och Mottagningen unga män (MUM) i Göteborg och deltagare får professionellt stöd. Projektpersonalen har enskilda samtal med de deltagare som har uttryckt behov av att prata. Samtal sker även i de fall där projektpersonalen bedömer att deltagaren har ett outtalat behov av att prata och/eller visar tecken på ohälsa.

Arbete/studier, där kontakter med arbetsgivare, studiebesök och praktik ingår, som avser att leda till jobb. Här klargörs även studievägar/-behov för att deltagaren på sikt ska kunna nå en viss typ av arbete.

Under det första halvåret av projektet har 7 stycken av deltagarna i projektet gått ut i anställning med anställningsstöd. 4 stycken har gått vidare i studier. 52 % har alltså hittills uppnått målet med projektet för samtliga deltagare. Dessa siffror är beräknade på de deltagare som är aktiva i projektet. De flesta av deltagarna kombinerar detta med fortsatta studier på SFI. Målet för hela projektiden är att minst 40 % av 15 deltagare skall vara i arbete/studier vid projekttidens slut. Praktik har oftast föregått anställningen. Business Performance representant arbetar med samtliga deltagare för att få fram CV/Personligt brev, att komma fram till framtidsfokus för denna, om det ska vara studier eller arbete, samt matchar därefter deltagaren till kontakt med arbetsgivare för praktik och/eller arbete. Utgångspunkten i de flesta fall är att deltagaren ska ut i arbete, som ett sätt att öva språket, få erfarenheter och bygga nätverk samt därigenom få en förbättrad ekonomi. Det kan vara för fortsatt fokus på arbete eller som ett steg i att öva upp språket för att sedan kunna gå vidare i studier.

Sedan starten av projektåret har vi försökt att få samarbete med företagareföreningar med avsikt att ordna med frukostmöten i respektive kommun. Då detta visat sig vara svårare än förväntat kommer Premiär att under hösten arrangera egna frukostmöten för att skapa direktkontakt med företagen i lokalsamhället i respektive kommun.

Hälsa/fritid, där kontakt med idrottsförening/-aktivitet ordnas samt olika typer av hälsorelaterade frågor hanteras.

Projektet har under det första halvåret etablerat kontakter som på olika sätt skall bidra till att stärka den enskilde samt att på sikt även bredda hela projektets kompetens gällande målgruppen och dess behov. Projektet har i sin projektplan att bredda samarbeten med idéburen sektor. Projektet har utöver ovan nämnda samarbeten en bredd av arbetsgivare kopplade till sig och den enskilde deltagaren. Vi har arbetat med uppsökande verksamhet med föreningar och andra i frivilligsektor som träffar målgruppen i våra kommuner för att hitta mötesplatser där infödda svenskar och nyanlända kunde mötas. På ett besök till neutrala ungdomsföreningen på Hisingen i Göteborg har vi informerat om SOF och Premiär. Idrottsföreningen Sävedalen IF har vi haft gemensamt inriktning på fotbolls intresserade unga nyanlända, Sävedalen IF har själva identifierat behovet av att inkludera unga med utländskbakgrund i klubben. Några av våra kvinnliga deltagare har under våren börjat spela fotboll med ett damfotbollslag i Kviberg på helgerna, detta har möjliggjorts av projektpersonalens kontakter. Vi har etablerat kontakt med konstkollektivet i Mölndal som har kultur aktiviteter som mötesplats för nyanlända med kultur/musik intresse. Vi jobbar vidare med hur vi skulle kunna dra nytta av detta. Som en del av detta har vi fått kontakt med ungdomssamordnare i Härryda kommun som gav resultat då dem identifierade och remitterade ungdomar som behöver extra stöd. Vi har nu ett samarbete som börjat före sommaren med Göteborg föreningscenter (GFC) som paraply organisation för över 300 föreningar. Light House på GFC erbjuder en mötesplats för nyanlända och etablerade svenskar att mötas i aktivitet.

Projektet har även använd sig av ett frågeformulär för att kartlägga deltagarnas psykiska hälsa. Formulären fylls i av deltagare vid 3 olika tillfällen, vid start i projektet, när halva tiden har gått och sist vid utskrivning för att kunna se hur den psykiska hälsan har påverkats under deltagandet i projektet.

Genom att bygga upp relationer med deltagarna (i grupp aktiviteter/enskilda samtal) har deltagarna öppnat upp sig och pratar mer om sin ohälsa idag än när de började hos oss.

Det har även framkommit att gruppaktiviteterna har bidragit till en bättre hälsa då deltagarna har hört av sig till projektpersonal även under sommarledigheten och uttryckt saknad över att det har varit färre gruppträff.

Samhällskunskap, där aktiviteter är kopplade till vanor, traditioner och helgdagar kan ske med besök eller genom annan aktivitet. Här ingår även att belysa olika intresseområden som komplement till samhällsintrouktion, till exempel hur kollektivtrafiken fungerar, Apoteket, Försäkringar, Sex och samlevnad, Arbetsrätt m.m.

Projektet har under första halvåret haft 13 gruppträffar på fredagar med genomgång av intressanta och aktuella fokusområden för de deltagare som inte varit i arbete eller studier. Träffarna innehåller

även konversationsträning på svenska. Utöver det har deltagarna fått möjlighet till 9 gemensamma studiebesök hos företag och andra organisationer, däribland Volvo Cars AB, Frontside Electronics AB, IFK Kamratgården, Stadsmissionen, Sahlgrenska sjukhuset, med fler.

Hälsoskolan Mölndal

Under våren 2017 påbörjades ett samarbete med Mölndal Stad samt Arbetsförmedlingen Mölndal/Härryda kring upprättandet av en Hälsoskola i Mölndal. Uppdraget i stort syftar till att främja psykisk hälsa hos nyanlända med hjälp av hälsofrämjande insatser samt att i samverkan stödja målgruppen till en ökad fysisk och psykisk hälsa och ökad arbetsförmåga.

Samordningsförbundet har haft en projektledare utlånad till Mölndal Stad på 25 %. Det samarbetet pågick till juni 2018. Fortsättningsvis kommer en samtalsledare från förbundet ha temat Nya roller i nya landet i den Hälsoskola som fortsatt äger rum med medel från Mölndal Stad men som nu bedrivs under Kultur och Fritid.

Under våren har två språkgrupper varit aktuella för Hälsoskolan, tigrinja och dari. Antal deltagare under våren har varit sammanlagt 14 varav 7 kvinnor och 7 män. Tillfällena genomfördes på Arbetsförmedlingen i Mölndal med hjälp av tolk. Projektledaren har varit involverad i processen från planering till utförandet av Hälsoskolan tillsammans med integrationssamordnare inom Mölndal Stad. Deltagarna har samlats en gång per vecka i 8 veckor kring teman som sjuksköterska, fysioterapeut, barnmorska, psykolog och tandhygienist hållit i samt tema Nya roller i Nya landet.

Deltagarna har uttryckt många positiva saker med kursen bl a att informationen de fått har ökat deras trygghet om vart de kan vända sig med olika frågeställningar inom hälsa. Vi upplever att Hälsoskolan ökar individernas egenmakt i det svenska samhället vilket är en viktig del i en fungerande integration av målgruppen.

Alingsås kommun Hälsoteket Eken

Projektet Hälsoteket Eken Alingsås avser att bidra till en snabbare etableringsprocess för målgruppen personer med utländsk härkomst som står utanför vårt samhälle inkluderat att de ska närma sig arbetsmarknaden.

I Eken sker samverkan mellan Arbetsförmedlingen, kommunen och Samordningsförbundet Insjöriket. Att arbetsgruppen representerar olika myndigheter ses som en styrka för målgruppen. Olika behov som uttrycks i gruppen kan därmed fångas upp och sorteras och hamna hos rätt instans.

Förbundet finansierar en del tryckkostnader för presentationsmaterial samt personal motsvarande 10 % av en heltidstjänst.

Målet och visionen för verksamheten var initialt att genom utökad och intensifierad samverkan snabbare förflytta målgruppen från offentlig till egen försörjning, påskynda inträdet på arbetsmarknaden och förhindra långvarigt utanförskap. Detta mål har hittills visat sig vara svårt för insatsen att på egen hand uppnå då den i grunden inte är coachande/matchande mot arbete utan snarare en möjlighet för den enskilde att öka sin medvetenhet och upplevelse av hälsa och livskvalité. Samt få en inblick i hur det svenska samhället fungerar och information om vilka rättigheter och skyldigheter en har. Ekens mål har således blivit, med bakgrund av detta, att öka deltagarnas medvetenhet och upplevelse av hälsa och livskvalité. Arbetslinjen har dock blivit mer tydlig nu i insatsen då studiebesök på olika företag och organisationer har bokats upp i större omfattning än tidigare och insatsen ses därmed på Arbetsförmedlingen som arbetsförberedande.

Aktiviteterna inom projektet består av föreläsnings- och friskvårdstillfällen samt studiebesök. Sammanlagt sker tre träffar i veckan. Vi har märkt att det är viktigt med struktur på upplägget med samma tider och dagar i schemat. De fåtal gånger vi fått bokats om eller flyttat pass av olika anledningar har det påverkat närvaron negativt.

Målgruppen utgörs av individer med utländsk bakgrund och som har behov av att närma sig arbetsmarknaden. Insatsen vänder sig till en språkgrupp åt gången. Vid varje tillfälle finns en tolk med. Deltagarna tenderar att prata på sitt modersmål med varandra även om det uppmanas till att kommunicera på svenska. Tidspassningen har ibland varit bristfällig vilket är svårt att avgöra orsaken till, det kan handla om språkförbistringar, minnesproblematik eller andra orsaker.

De flesta som kommit till Eken har remitterats från Arbetsförmedlingen och från arbetsmarknadsenheten, AME och SFI. Målgruppen är bred och har således olika behov. Operativa personalen inom verksamheten har försökt sprida kunskap om Eken så att fler instanser, exempelvis vården, kunde nyttja Eken men det har inte gett något resultat i ökat inflöde därifrån.

Den operativa personalen inom Eken uppger att insatsen verka leda till att deltagare får andra perspektiv på samhället. De utvärderingar som gjorts är främst muntliga då målgruppen har svårt att tillgodogöra sig skriftliga material samt att själva uttrycka sig i skrift. Många uttrycker att den fysiska aktiviteten har varit behållningen samt de studiebesök som anordnats. Även föreläsningarna med tillhörande diskussioner uppskattas. Vi har uppmärksammat att några av deltagarna efter avslutad insats går vidare till arbete, praktik eller studier. Detta resultat är högst troligt i kombination med andra pågående insatser som deltagarna har haft under tiden eller innan insatsen.

Mentorskap

Förbundet driver, tillsammans med de fem andra samordningsförbunden i Göteborg med omnejd, kunskapsutvecklingsprojektet Mentorskap. Projektet syftar till att öka möjligheterna för människor som står långt från arbetsmarknaden och att stärka arbetsgivares förutsättningar att öka mångfalden på sina arbetsplatser. Mentorskap syftar också till att stärka relationerna mellan arbetsgivare och det offentliga stödfunktionerna. Förbunden erbjuder löpande utbildning och stöd till mentorer på arbetsplatserna och nära uppföljning i samband med att personer kommer ut på arbetsplatserna.

Sedan starten 2014 har 197 arbetsgivare utbildats. Vårens två utbildningsomgångar gav 37 nya mentorer att stötta individer till och i arbete – att få tillhöra och tillföra. I webbutvärdering av 2017 års mentorer framkommer att samtliga kan rekommendera Mentorskapsutbildningen. Det har gett dem fler verktyg och mer kunskap att ta emot individer i behov av stöd på sin arbetsplats, men några önskar också mer stöd i form av parternas närvaro.

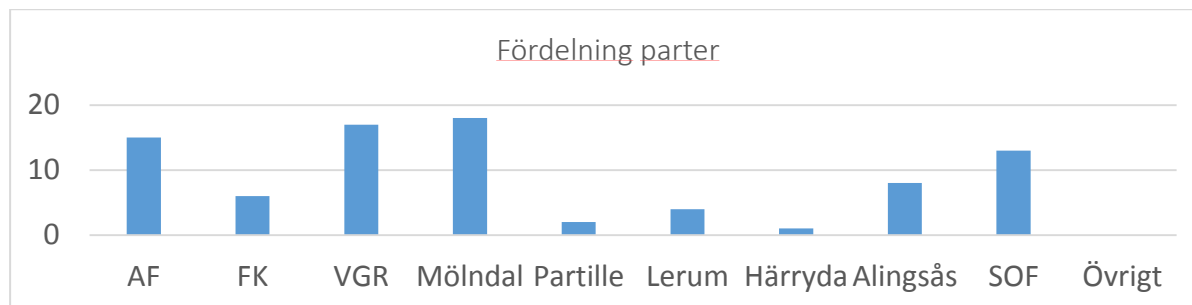
Kompetenshöjande insats internt i form av handledning från hållbarhetskonsult till personal fortlöper året ut. Detta i syfte att de som arbetar arbetsgivarnära rustats ytterligare i vår kommunikation gentemot arbetsgivare och på så sätt knyter fler företag till målgruppen, till Samordningsförbundet och våra parter. Fler har engagerats inom förbunden och parterna och erbjuder utbildningen till företag. Fler företag och verksamheter är i större utsträckning intresserade av social hållbarhet genom Mentorskap. Efter Mentorskaps medverkan i Arbetsförmedlingens tidning På Jobbet har intresset för Mentorskap varit än större och efterfrågan av information och material varit stor. I samband bjöd Mentorskap in till ett uppsamlade studiebesök för ett flertal Samordningsförbund och Arbetsförmedlingskontor runt om i landet – flertalet ska upprätta egna liknande koncept.

Prioriterade områden under året:

- Upprättande av egen hemsida; www.mentorskapvg.se.
- Fortsättning kompetenshöjande insats internt från hållbarhetskonsult, handledning.
- Spridning av uppdragsforskning hos parter och förbund; "Bristande tillit och liten förståelse" en studie om arbetsgivares behov av stöd vid anställning av individer i långvarigt utanförskap, Av Tom Karlsson och Viveka Nilsson
- Undersöka metoder/verktyg för att förenkla uppföljning hos arbetsgivare.
- Fortsatta samarbeten eller aktivitet i viktiga arbetsgivarnätverk.

Kunskapsdialog 2018

Under året har Insjöriket erbjudit kunskapsdialoger till personal hos de samverkande myndigheterna. Temat varierar och träffarna roterar mellan förbundets kommuner. Hittills under året har tre träffar genomförts. Årets teman har varit "Rollen som rehabkoordinator", "Arbetsförmåga vid psykisk ohälsa" och "HBTQ- certifiering inom samordningsförbundet". Sammanlagt har 94 deltagare tagit del av ovanstående föreläsningar. Det är en ökning från 77 individer vid samma tid föregående år. Diagrammet nedan presenterar hur fördelning sett ut mellan myndigheterna vid kunskapsdialogerna angivet i antal personer.

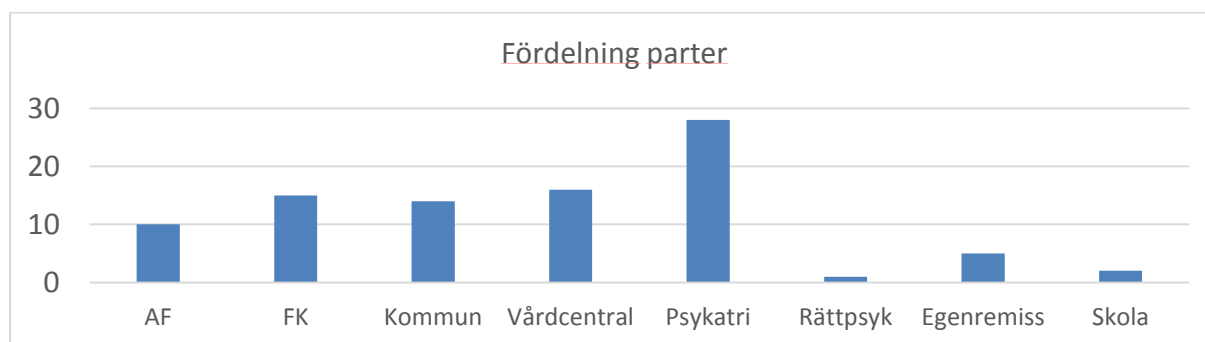


Implementeringen av "en väg in"

Utvecklingsarbetet med att implementera "en väg in" (EVI) fortsätter. Samtliga inkomna remisser får en bedömning huruvida vilken metod som förväntas vara mest lämplig för den enskilda. Under 2018 har 91 remisser inkommit, varan 55 kvinnor och 36 män. Detta avser perioden 1 januari till 30 juni 2018. I snitt har det inkommit 3 remisser per vecka. Av dessa har fördelningen mellan metoderna IST och Balder sett ut enligt följande, 51 individer till Balder, 34 individer till IST, 1 individ har påbörjat metoderna parallellt och 5 individer är det ännu oklart vilken metodik som blir aktuell.

Av de 91 inkomna intresseanmälningar har 8 individer tagit del av EVI-samtal. Ambitionen är att samtliga deltagare skall erbjudas ett inledande möte där informationen från detta möte skall ligga till grund för fortsatt metod och inte endast en bedömning gjord utifrån skriftliga underlag. Detta utvecklingsarbete har påbörjat under sommaren och förväntas införlivas under hösten 2018.

Fördelningen av vilka parter som sänt intresseanmälningar ser ut enligt nedan.



Vårdsektorn är den som sänt flest remisser till förbundet på totalen. Arbetsförmedlingen har sänt minst till antalet av myndighetsparterna.

Till hösten 2018 kommer fler i förbundets inlånade personal vara involverade i arbetet med EVI och utgöra en typ av remissteam med ett helhetsansvar över processen vilket förväntas intensifiera arbetet.

Kort sammanfattning av arbetet med verksamhetsplanen i respektive kommun

Utifrån Samordningsförbundet Insjörikets nya verksamhetsplan har förbundet besökt samtliga kommuner för att jobba med de lokala behoven och söka identifiera hur samverkan genom förbundet kan stärkas ytterligare. Verksamhetsplanen uppmanar till en ökad kunskapsutveckling samt skapa en plattform för att föra ut kompetens, kunskap och metodik avseende myndighetsöverskridande samverkan inom arbetslivsinriktad rehabilitering. Utifrån denna bakgrund bjöds alla parter in till en dialog på temat; **”Hur kan vi förbättra samverkan lokalt och säkerställa att kunskapsutveckling sker mellan linjeorganisation och de av förbundet finansierade insatserna”**

Detta arbete skedde kommunvis under april och maj 2018. Till dessa träffar var parterna uppmanade till att vara representerade från olika nivåer från respektive organisation för att i högre omfattning nå dialog kring både det operativa och strukturella synvinklar på samverkan sett ur olika perspektiv och behov. Sammanlagt i samtliga kommuner har 47 personer deltagit i dessa träffar.

Alla träffar inleddes med en överblick över förbundet uppdrag, befintliga insatser samt kort sammanfattande statistik utifrån respektive kommun. Därefter följde diskussioner i smågrupper utifrån nedanstående frågeställningar;

- Vilka samverkansforum finns idag i er kommun? Täcker dessa forum de behov ni ser?
- Vad saknas lokalt utifrån ett samverkansperspektiv?
- Hur kan vi stimulera en tidig samverkan?
- Hur kan samverkan utvecklas lokalt?

Behov som framkom var att samtliga kommuner efterfrågade mer samverkan lokalt mellan alla myndighetsparter i liknande handläggarnätverk, mer information och kunskap om samordningsförbundet till parter efterfrågas samt önskan om en lokal och digital insatskatalog. De utmaningar som bland andra framkommit är svårigheter med användande av SIP (samordnad individuell planering), samverkan med vård och försäkringskassan framhålls som en svårighet då graden av tillgänglighet hos dessa parter är låg.

Utifrån det underlag som framkommit krävs vidare dialog och prioritering mellan samordningsförbundet Insjöriket gällande vilka delar som är rimliga att jobba vidare med inom ramen för den finansiella samordningen och vilka delar som parterna själva kan utveckla.

Ansökan externa medel

MUCF

Förbundet har blivit beviljade 967 500 kronor i bidrag från Myndigheten för ungdoms- och civilsamhällesfrågor (MUCF) för att fortsätta driva och utveckla projekt Premiär tillsammans med näringslivet genom Business Performance. Projektet riktar sig till nyanlända unga vuxna och unga vuxna med utländsk bakgrund som inte etablerat sig i det svenska samhället trots att de befunnit sig i Sverige en längre tid.

Leader

Vidare har förbundet beviljats medel från Leader Insjörike för att tillsammans med kommunerna Härryda och Alingsås starta projekt ”Kunskap, aktivitet, framåt! Kartläggning av arbetsförmåga” under hösten 2018. Beviljade medel uppgår till 2 113 950 kr. Samordningsförbundet Insjöriket vill tillsammans med Härryda och Alingsås kommun arbeta med att bryta utanförskap för individer som idag uppstår försörjningsstöd genom projektet.

Syftet med projektet är att den enskilde skall få sina individuella förutsättningar prövade med adekvat stöd samt att offentlig och ideell sektor samverkar kring den enskildes behov.

Genom samarbetet mellan det offentliga och ideella kommer nya arenor att skapas som kommer att komma deltagare till nytta genom att deras kontaktnät vidgas.

Projektet avser att kartlägga individers enskilda förmåga, förutsättningar och vilja till arbete/studier. En kartläggning tydliggör vilka behov av stöd som föreligger och därigenom kan offentlig sektor och ideell sektor möta upp dessa behov på ett sätt så att den enskilde deltagaren kan fortsätta utvecklas

utifrån sina unika förutsättningar. Genom detta kan utanförskap brytas och med rätt stöttning från offentlig och ideell sektor kan deltagare nå målet sysselsättning, vilket kan vara både jobb och/eller studier.

Projektet möjliggör också för den ideella och offentliga sektorn att öka kunskapen om varandras förutsättningar, möjligheter och behov.

ESF

Samordningsförbundet har blivit beviljade förlängning av pågående ESF- projekt "Inkluderande rehabilitering" fram till juni 2019.

Samordningsförbundet Insjöriket har tillsammans med samordningsförbundet Kust och Älv och samordningsförbundet Göteborg Centrum påbörjat en ansökan om externa medel via ESF för att stärka upp arbete kring unga med aktivitetsersättning. Ansökan skall vara inlämnad till ESF 3 september och beslut väntas innan jul.

Nettokostnad och finansnetto

Samordningsförbundet visar ett positivt resultat och en positiv budgetavvikelse per 31 augusti. Bedömning i helårsprognos är att kostnaderna kommer att öka under hösten för att i slutet av året uppvisa en positiv budgetavvikelse med totalt 250 tkr.

Beskrivning av kostnadsställen:

Ledning: arvoden och reseersättning till ledamöter, kostnader för styrelsemöten, revision.

Information & utveckling: kostnad för gemensam SUS samt IT

Kompetensutveckling: konferenser/utbildning för styrelseledamöter och tjänstemän, resekostnader i samband med utbildningar för tjänstemän.

Uppföljning/utvärdering: kostnader för utvärderingar av verksamheter.

Gemensamt: lön förbundschef och biträdande förbundschef, lokalkostnad kansli, övriga kanslikostnader.

RESULTATRÄKNING

Räkenskapsår: 18-01-01 – 18-12-31

Period: 18-01-01 – 18-08-31

	Budget jan-aug 2018	Utfall jan-aug 2018
Rörelsens intäkter		
<i>Övriga rörelseintäkter</i>		
Bidrag FK/Af	5 532 000	5 352 667
Bidrag VG-region	2 677 000	2 667 015
Bidrag Mölndals stad	784 000	784 000
Bidrag Partille kommun	455 000	455 000
Bidrag Härryda kommun	452 000	452 000
Bidrag Lerums kommun	495 000	495 000
Bidrag Alingsås kommun	490 000	490 000
Bidrag ESF	333 000	292 660
Bidrag MUCF	799 000	799 000
Övriga intäkter	60 000	336 738
<i>S:a Övriga rörelseintäkter</i>	12 077 000	12 124 080
S:a Rörelsens intäkter²	12 077 000	12 124 080
Rörelsens kostnader		
<i>Verksamhetsanknutna kostnader</i>		
Verksamhetsanknutna personalkostnader	-8 000 000	-8 091 800
Verksamhetsanknutna lokalkostnader	-360 000	-360 103
Verksamhetsanknutna kostnader, övrigt	-600 000	-599 718
Verksamhetsanknutna kostnader Grön Rehab	-265 000	-265 000
<i>S:a Verksamhetsanknutna kostnader</i>	<i>-9 225 000</i>	<i>-9 316 621</i>
<i>Övriga kostnader</i>		
Arvoden	-80 000	-69 213
Övriga personalkostnader	-1 063 000	-989 951
Lokalkostnad kansli	-147 000	-147 693
Övriga kostnader ³	-900 000	-897 382
<i>S:a övriga kostnader</i>	<i>-2 190 000</i>	<i>-2 104 239</i>
S:a Rörelsens kostnader	-11 415 000	-11 420 860
Finansiella poster		-187
PERIODENS RESULTAT	662 000	703 033

² Bidragen utgör de inkomster som kommit in per 31 augusti 2018. Det som är fakturerat, men ännu inte utbetalat står som en fordran på balansräkningen.

³ I posten övriga kostnader ingår konferenser/utbildningar, revisionskostnader, IT-rjänster och telefoni, SUS och förbrukningsmaterial.

BALANSRAPPORT

Räkenskapsår: 18-01-01 – 18-12-31

Period: 18-01-01 – 18-08-31

	Ing balans	Period	Utg balans
TILLGÅNGAR			
Omsättningstillgångar			
Fordringar			
Kundfordringar	58 932	209 030	267 962
Avräkn skatter och avgifter	48 176	-20 882	27 294
Fordran moms	703 300	-659 582	43 718
Övriga kortfristiga fordringar	0	0	0
Upplupna intäkter	981 663	-149 030	832 632
S:a fordringar	1 792 071	-620 464	1 171 607
Kassa och bank			
Bank, Plusgiro	4 960 727	3 998 613	8 959 340
S:a Kassa och bank	4 960 727	3 998 613	8 959 340
S:a Omsättningstillgångar	6 752 798	3 378 149	10 130 947
S:A TILLGÅNGAR	6 752 798	3 378 149	10 130 947
EGET KAPITAL, AVSÄTTNINGAR OCH SKULDER			
Eget kapital			
Eget kapital	-1 304 331	-437 001	-1 741 332
Årets resultat	-437 001	-266 032	-703 033
S:a Eget kapital	-1 741 332	-703 033	-2 444 365
Kortfristiga skulder			
Leverantörsskulder	-2 519 165	1 248 228	-1 270 936
Personalens källskatt	-22 682	-1 247	-23 929
Avräkning sociala avgifter	-21 565	-1 386	-22 951
Avräkning särsk lönesk pens	-38 266	4 927	-33 339
Upplupna semlöner	-22 161	5 540	-16 621
Beräknade upplupna soc. avg.	-6 963	1 741	-5 222
Upplupna avtalade soc. avg.	-27 827	27 827	0
Övriga förutbetalda intäkter	-1 065 000	-2 839 500	-3 904 500
Upplupna kostnader	-1 287 837	-1 121 247	-2 409 084
S:a Kortfristiga skulder	-5 011 466	-2 675 116	-7 686 582
S:A EGET KAPITAL, AVSÄTTNINGAR OCH SKULDER	-6 752 798	-3 378 149	-10 130 947
BERÄKNAT RESULTAT	0,00	0,00	0,00